




Dell-docka med bildskärmsstativ DS1000

Användarhandbok



Anmärkningar, försiktighetsbeaktanden och varningar

-  **OBS:** Obs! ger viktig information som kan hjälpa dig att få ut mer av datorn.
-  **VIKTIGT!: VIKTIGT!** Indikerar risk för skada på maskinvaran eller förlust av data, samt ger information om hur du undviker problemet.
-  **VARNING:** En varning signalerar risk för egendomsskada, personskada eller dödsfall.

Copyright © 2016 Dell Inc. Med ensamrätt. Denna produkt skyddas av amerikanska och internationella immaterialrätt. Dell™ och Dell-logotypen är varumärken som tillhör Dell Inc. i USA och/eller andra jurisdiktioner. Alla övriga varumärken och namn som nämns här kan vara varumärken som tillhör respektive företag.

2016 - 03

Rev. A00

Innehåll

1 Inledning.....	4
Viktig information.....	4
2 Innan du börjar.....	5
Förpackningens innehåll.....	5
Identifierar komponenter och funktioner.....	6
3 Sätta upp dockningsstativet.....	9
Installera stativpelarenheten.....	9
4 Konfigurera Intel HD Graphics-verktyget.....	16
5 Tekniska specifikationer.....	19
Skärmapplösning.....	21
6 Felsöka Dell-docka med bildskärmsstativ DS1000.....	22
Symptom och lösningar.....	22
7 Kontakta Dell.....	25

Inledning

Dell-docka med bildskärmsstativ DS1000 är en enhet som länkar alla dina elektroniska enheter till datorn med en USB-Typ C-kabel. Om du ansluter datorn till dockningsstationen kan du komma åt all kringutrustning (mus, tangentbord, stereohögtalare, extern hårddisk, och stora bildskärmar) utan att behöva ansluta var och en till datorn.

Viktig information

Uppdatera datorns BIOS och Dell-dockan med bildskärmsstativet DS1000 till de senaste versionerna finns på [Dell.com/support](https://www.dell.com/support) innan du använder dockningsstationen. Äldre BIOS-versioner och drivrutiner kan leda till datorn inte kan identifiera dockningsstationen eller inte fungerar optimalt.

Innan du börjar

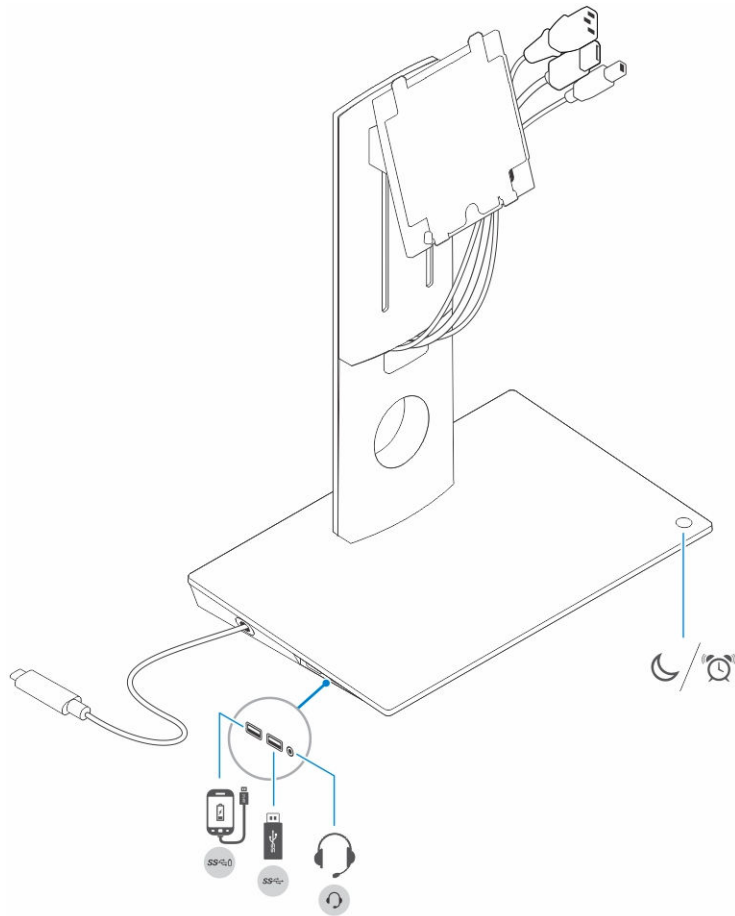
Förpackningens innehåll

Dockningsstativet levereras med följande komponenter. Kontrollera att du har fått alla komponenter och kontakta Dell (se fakturan för kontaktinformation) om något saknas.

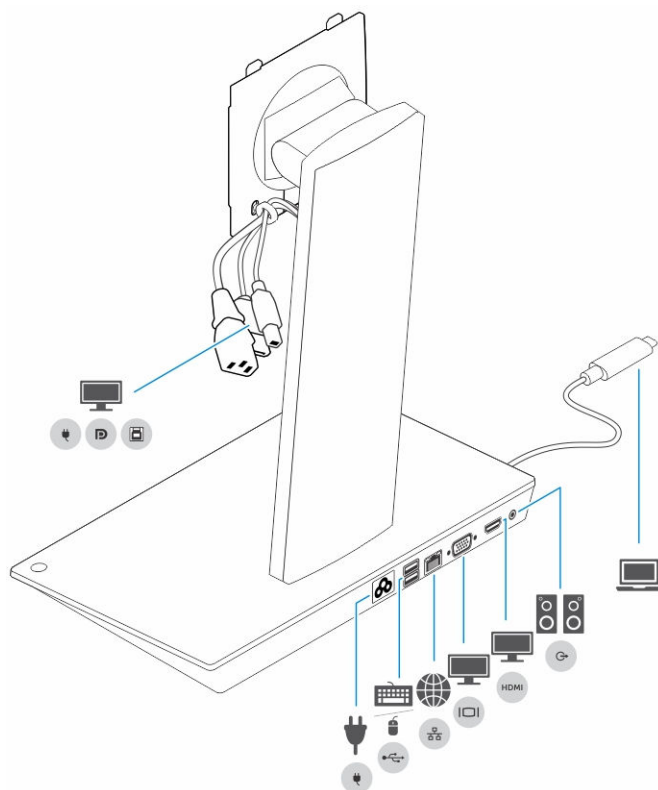
Följande komponenter ingår:

- Stativpelare
- Pelarens frontkåpa
- Dockningsbas med USB-Typ C-kabel
- Nätsladd
- VESA-adapterplatta
- Information om säkerhet, miljö och regelefterlevnad
- Snabbinstallationsguide
- Viktig information specifikationsblad



Identifiserar komponenter och funktioner



Figur 1. Identifiserar komponenter och funktioner - Sidopanel



Figur 2. Identifierar komponenter och funktioner - Bakpanel

Ikon	I/O-portar och -knapp
	USB 3.0-port
	
	USB 3.0-port med PowerShare
	
	Ljudheadsetkontakt
	
	Strömsparläges-/väckningsknapp
	
	Strömkontakt
	
	USB 2.0-port för att ansluta tangentbord och mus
	

Ikon



I/O-portar och -knapp

Nätverkskontakt (RJ-45)

VGA-port

HDMI-port

linjeutgångskontakt

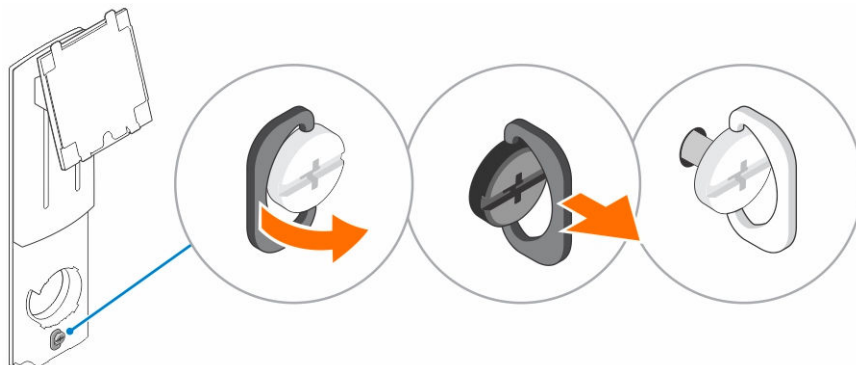
USB-typ-C-kontakt för att ansluta till datorn

Kombinationskabel till bildskärmen består av strömkabeln, USB 2.0-kabel och bildskärmskabeln.

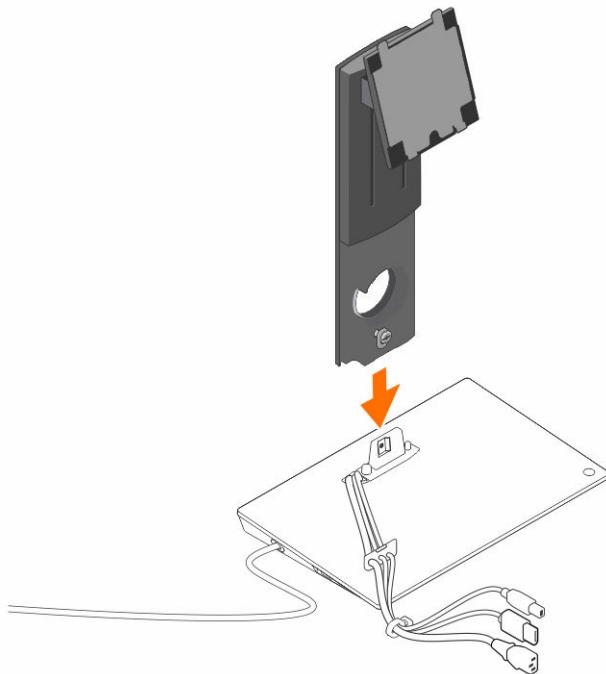
Sätta upp dockningsstativet

Installera stativpelarenheten

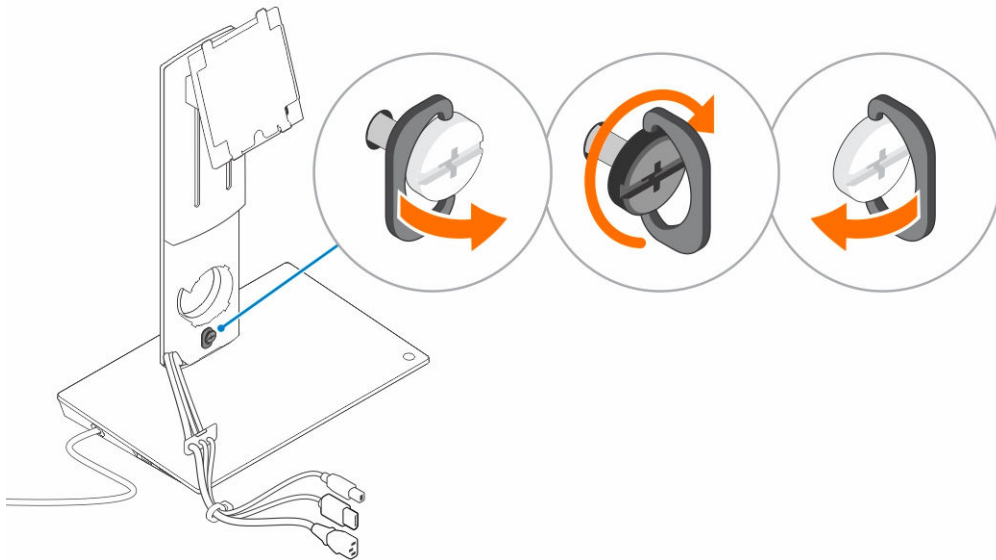
1. Öppna och dra i skruvhandtaget på stativpelaren för att lossa skruven.



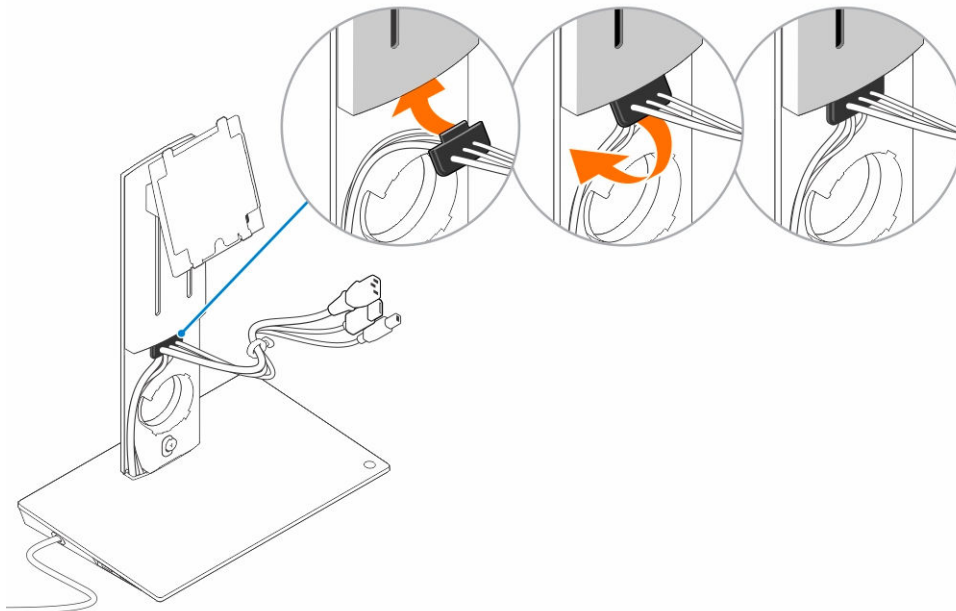
2. Sätt i stativpelarenheten på fliken på dockningsstativet.



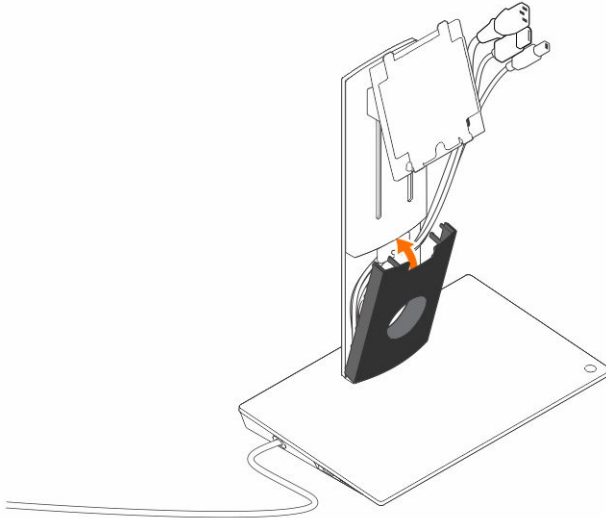
3. Öppna skruvhandtaget och vrid det för att låsa fast skruven.



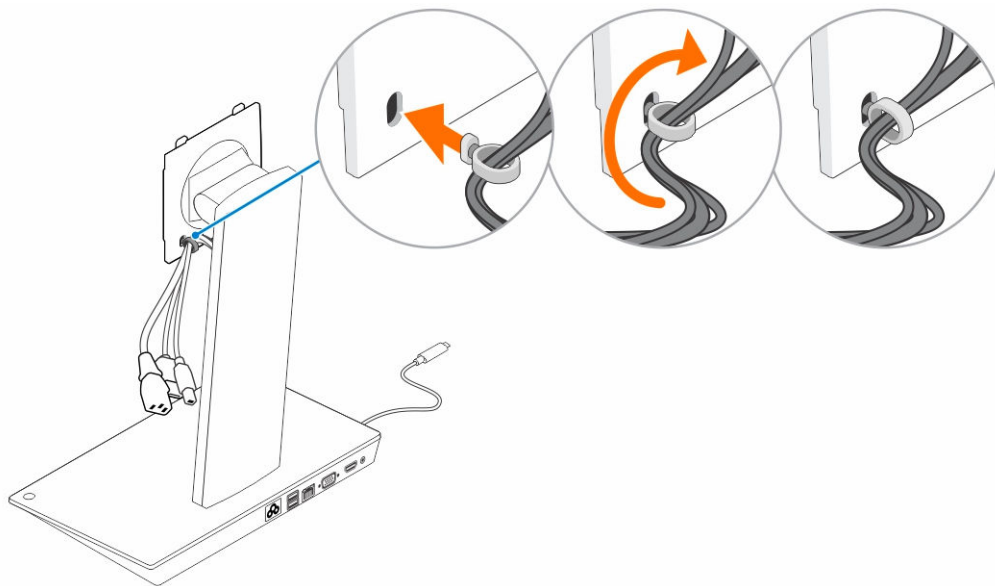
4. Dra kablarna genom kabelkanalen och sätt i kabelhållaren i kortplatsen på stativpelarenheten.



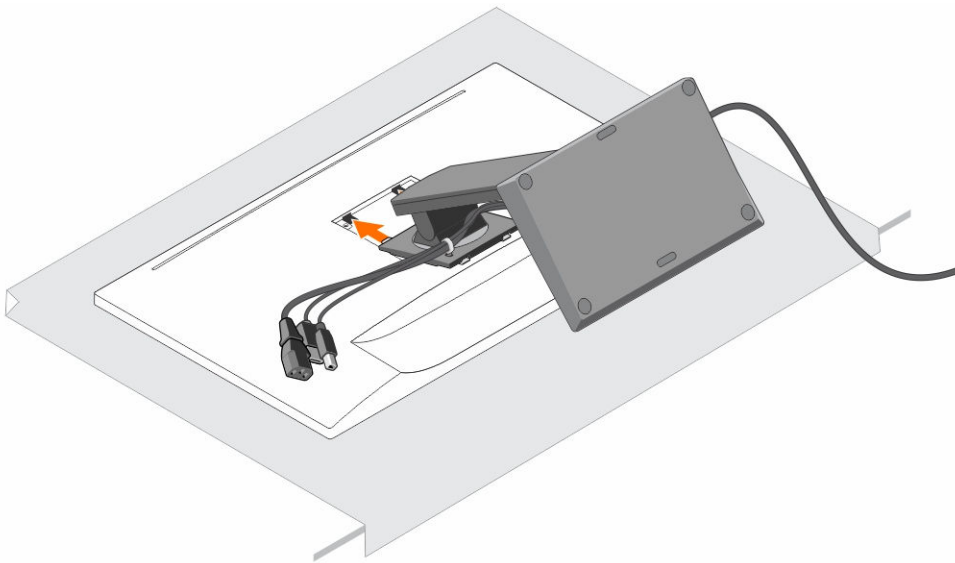
5. Rikta in flikarna på stativpelarhöljet med öppningarna på stativpelarenheten och för in den i öppningarna.



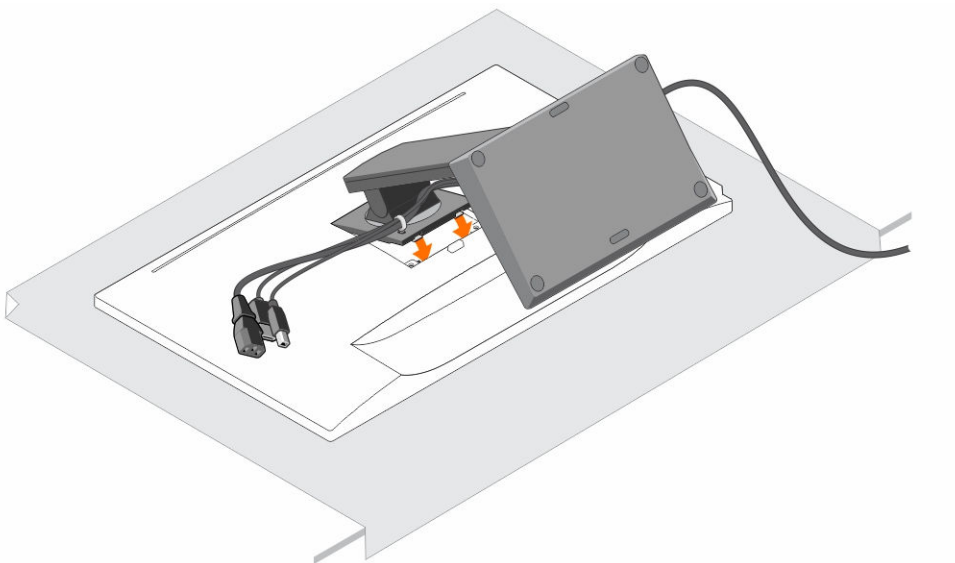
6. Sätt i kabelklämman i öppningen på baksidan av VESA-kåpan och vrid det för att låsa fast kabelklämman.



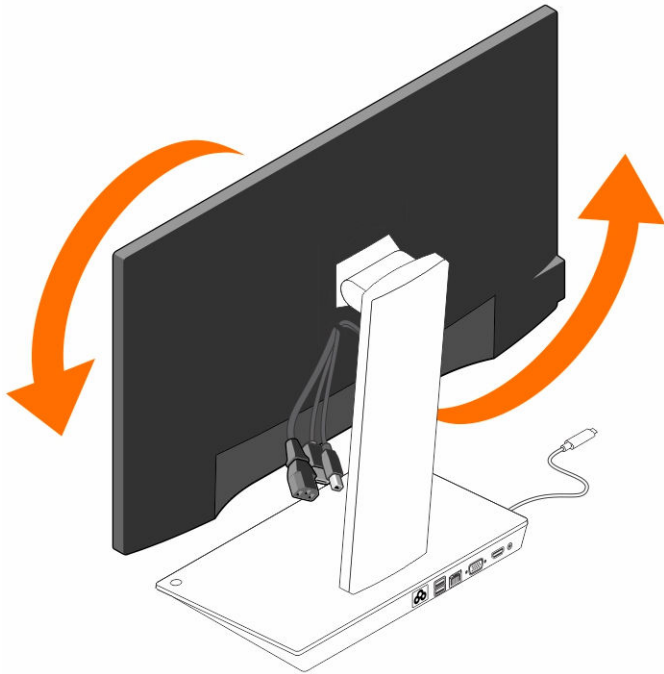
7. Placera bildskärmen vänd nedåt och skjut in flikarna på VESA-plattan i öppningarna på bildskärmen.



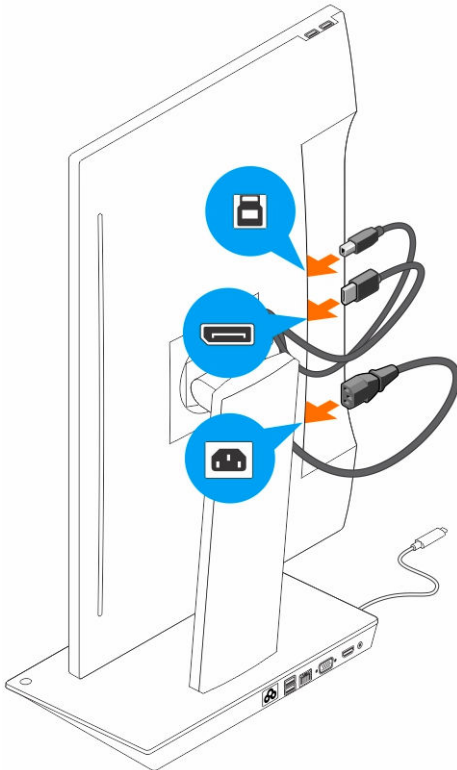
8. Skjut in flikarna på VESA-plattan i öppningarna på bildskärmen.



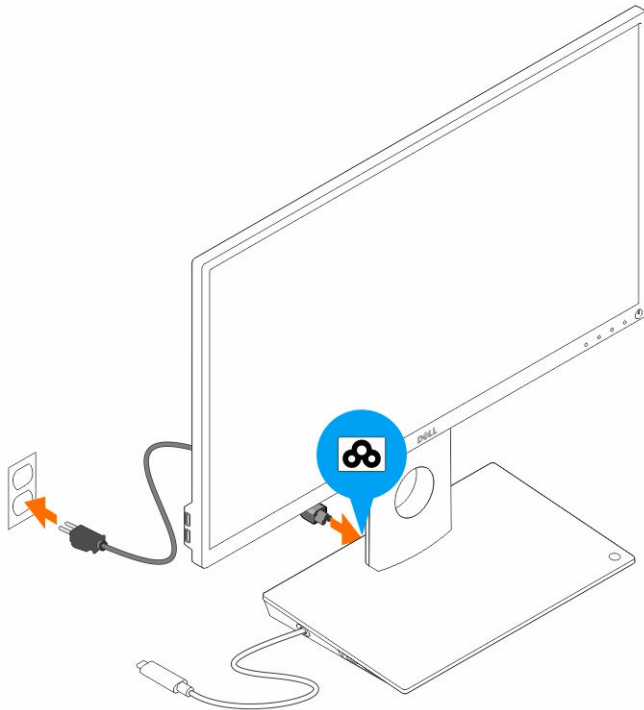
9. Vrid skärmen till vertikalt läget för att ansluta kablarna.



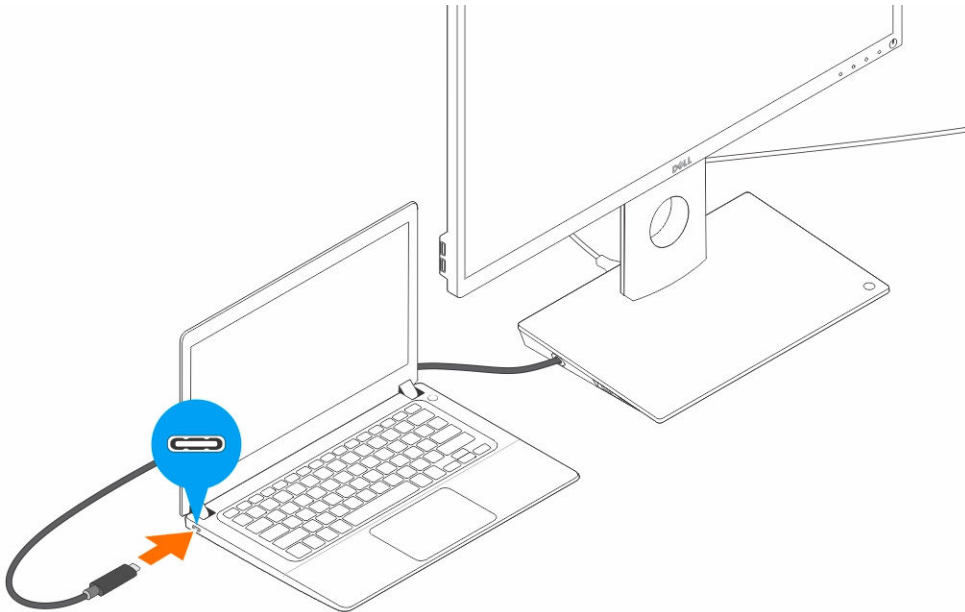
10. Anslut kablarna till bildskärmen.



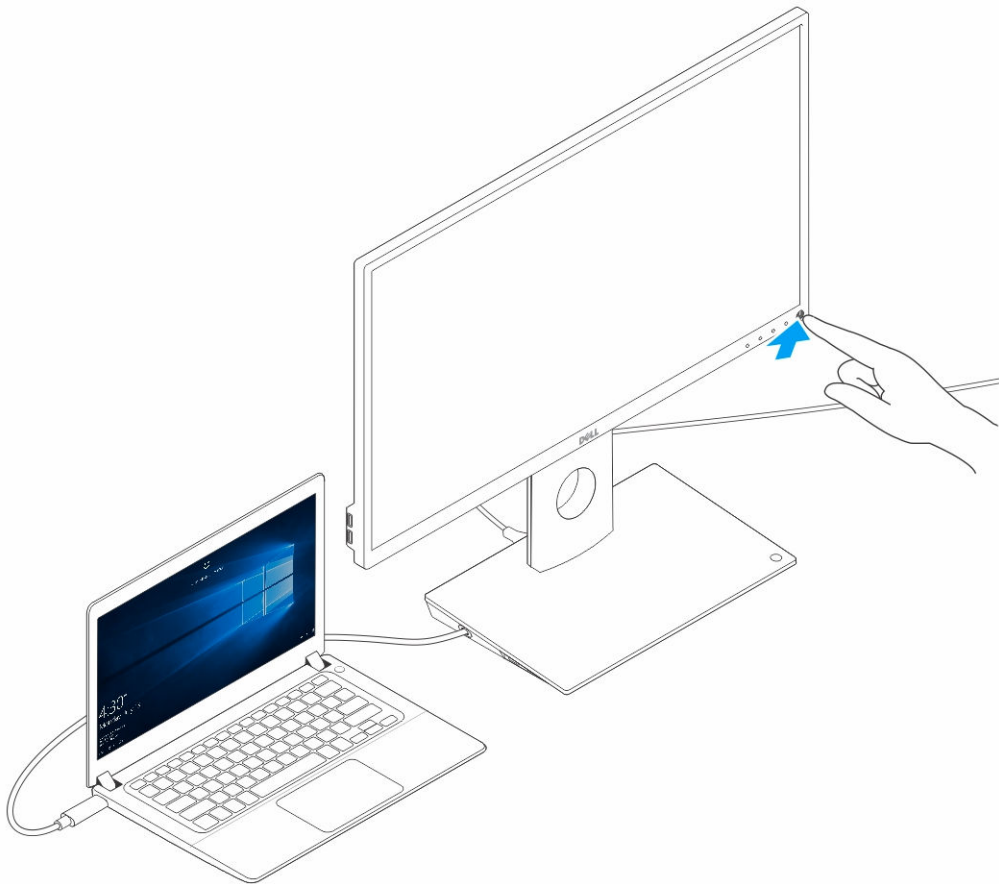
11. Anslut strömkabeln till dockningsstativet och en strömkälla.



12. Anslut USB-Typ-C-kontakten till datorn.



13. Slå på bildskärmen.



Konfigurera Intel HD Graphics-verktyget

Om du ansluter två bildskärmar, följ dessa steg:

1. Klicka på ikonlistan i aktivitetsfältet.



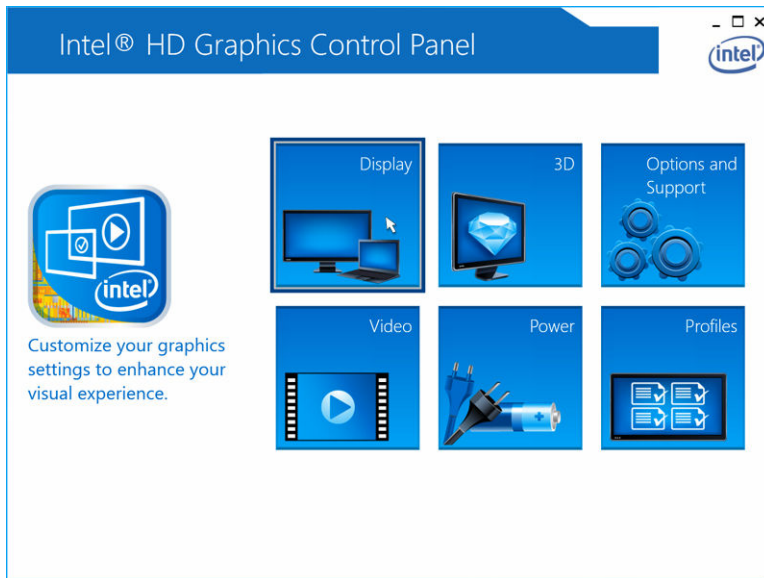
2. Klicka på **Intel HD Graphics**-verktyget på aktivitetsfältet, se bilden.



3. Klicka på **Grafikegenskaper**.

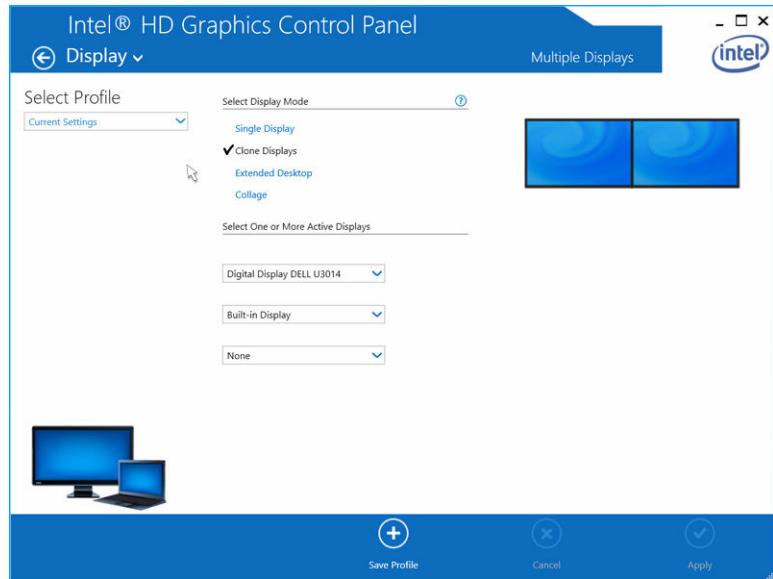


4. Klicka på **Bildskärm**.

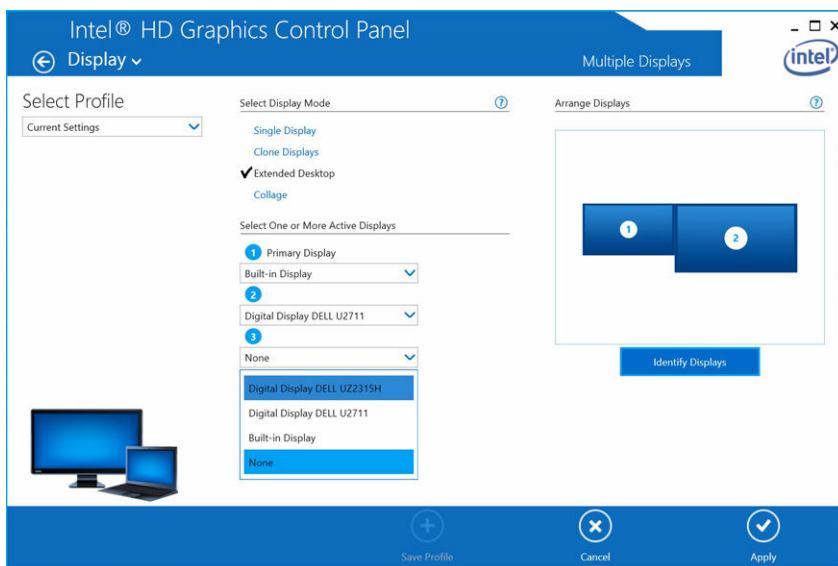


5. Klicka på **Bildskärm** och välj **Flera bildskärmar**.





6. Välj önskat bildskärmsläge.
7. Välj och arrangera dina bildskärmar till önskade positioner och klicka sedan på **Verkställ** för att ändringarna ska börja gälla.



Tekniska specifikationer

Indata standard USB Typ-C

Kraftförsörjning på Dell-dator Upp till 90 W


Videoportar

- En DisplayPort (stöd för DP 1.2)
- En HDMI (stöd för HDMI 1.4a)
- En VGA-port

I/O-portar

- En headsetkontakt
- En högtalarutgång

USB-portar

- Två USB 3.0-portar på sidopanelen (en med PowerShare)
 -  **OBS:** Portar med PowerShare-support hög strömstyrka laddar upp till 1,5 A för BC 1.2-kompatibla enheter.
- Två USB 2.0-portar på bakpanelen

Nätverksport

- Gigabit Ethernet (RJ-45)

Tabell 1. Lysdiödsindikatorer

Länkhastighetsindikatorer	Ethernetaktivitetsindikator
10 MB = grön	Blinkande gul
1000 Mb = orange	
1 GB = grön + orange	

Temperature (temperatur)

- Drift: 0 °C till 35 °C
- Ej i drift:
 - Förvaring: -20 °C till 60 °C
 - Transport: -20 °C till 60 °C

Fuktighet

- Drift: 10 % till 80 % (icke kondenserande)
- Ej i drift:
 - Förvaring: 5 % till 90 % (icke kondenserande)

– Transport: 5 % till 90 % (icke-kondenserande)

Fysiska mått

- Dimension - Bas: 315 mm (12,4 tum) x 195 mm (7,7 tum) x 426 mm (16,7 tum)
- Vikt: 2,8 kg (6,17 lb)
- Bildskärmsvikt - 2,2 kg till 5,7 kg (4,9 lb till 12,6 lb)
- Panelmontering - Stöder Dell-bildskärmar med snabbkopplingsfäste, VESA-adapterplatta för användning med VESA-kompatibel bildskärm upp till 27 tum
- Höjdjusteringsintervall: 130 mm
- Lutningsintervall: -5° till 21°
- Vridintervall: -90° dubbelriktad
- Knapp: strömspar-/väckningsläge; avstängning av datorn

Minimala systemkrav



















- Microsoft Windows 10 (32-bitars eller 64-bitars)
- Microsoft Windows 8.1 (32-bitars eller 64-bitars)
- Microsoft Windows 8 (32-bitars eller 64-bitars)
- Microsoft Windows 7 (32-bitars eller 64-bitars)
- 1 GB minne
- 1,6 GHz CPU med dubbla kärnor
- 30 MB ledigt utrymme på hårddisken


Växelström inmatningsspänning/-ström Växelström 100-240 V
3.3 A-2.2 A

Strömförbrukning i vänteläge (utan strömförsörjning) <1,0 W

Skärmupplösning


Tabell 2. Maximal upplösning och uppdateringsfrekvens som stöds på bildskärmen

Stöd för utmatning till max. två bildskärmer	 	 	 
 +  + 	1920 x 1200 60 Hz	1920 x 1200 60 Hz	Ej tillämpligt
 + 	1920 x 1200 60 Hz	1920 x 1200 60 Hz	Ej tillämpligt
 + 	1920 x 1200 60 Hz	Ej tillämpligt	1920 x 1200 60 Hz
 + 	Ej tillämpligt	1920 x 1200 60 Hz	1920 x 1200 60 Hz
	3840 x 2160 30 Hz	Ej tillämpligt	Ej tillämpligt
	Ej tillämpligt	3840 x 2160 30 Hz	Ej tillämpligt
	Ej tillämpligt	Ej tillämpligt	1920 x 1200 60 Hz

 **OBS:** Stödet för bildskärmsupplösningen är också beroende av data för utökad bildskärmsidentifiering (EDID) upplösningen på din bildskärm.

Felsöka Dell-docka med bildskärmsstativ DS1000

Symptom och lösningar

 **OBS:** Dell-docka med bildskärmsstativ DS1000 fungerar endast med DisplayPort över USB-C eller Thunderbolt-protokoll och är inte kompatibel med alla USB-C-portar.


Tabell 3. Symptom och lösningar

Symptom	Förslag på lösningar
Ingen video på bildskärmar anslutna till HDMI, DP-kabel eller VGA-porten på dockningsstationen.	<ul style="list-style-type: none"> • Kontrollera att datorn är ansluten med dockningsstationen för att koppla bort och återansluta till dockningsstationen. • Se till att: <ul style="list-style-type: none"> – Videokabeln som är ansluten till panelen sitter fast ordentligt på videoporten i dockningsstationen. – Bildskärmen har rätt inställning för utgång. • Det kan bero på att en eller flera bildskärmar stödjer högre upplösningar än dockningsstationen har kapacitet att stödja. Kontrollera att upplösningen är inställd på 1920 x 1200 eller 1920 x 1080 vid 59 Hz eller 60 Hz för båda bildskärmarna under Allmänna inställningar i Intel Graphics-kontrollpanelen. • Om det endast visas en bildskärm, gå till Intel Graphics-kontrollpanelen och välj utgången för den andra bildskärmen under Flera bildskärmar. • Om bildskärmen är ansluten till en dockningsstation kan videoutgången på datorn vara inaktiverad. Se användarhandboken för datorn eller kontakta tillverkaren av datorn för att få hjälp med att aktivera den här funktionen.
Videon på den anslutna bildskärmen är förvrängd eller flimrar.	<ul style="list-style-type: none"> • Se till att videokabeln som är ansluten till bildskärmen sitter fast ordentligt på videoporten i dockningsstationen. • När bildskärmen är förvrängd eller flimrar ska du återställa bildskärmen till dess ursprungliga inställningar. Du kan återställa bildskärmen genom att trycka på knappen Meny på själva bildskärmen och välja Återställ fabriksinställningar. Eller koppla ur bildskärmen från dockningsenheten och slå på och av den om du vill återställa den.

Symptom	Förslag på lösningar
Videon på den anslutna bildskärmen visas inte som en utökad skärm.	<ul style="list-style-type: none"> • Se till att Intel HD Graphicsprogramvaran är installerad i Enhetshanteraren i Windows. • Öppna Intel HD Graphics-kontrollpanelen och gå till Flera bildskärmar för att ställa in bildskärmen i utökat läge.
Ljudkontakten fungerar inte eller så finns det en fördröjning i ljudet.	<ul style="list-style-type: none"> • Kontrollera att korrekt uppspelningsenhet har valts i datorn. • Om BIOS-installationsprogrammet har en funktion för aktivering/avaktivering av ljudet, kontrollera att den är inställd på Aktiverad. • Den troligaste orsaken för problem med ljudutgången på dockningsstationen är en dålig ljud ut-kontakt. Försök först stänga av och därefter sätta på dockningsstationen. Om det inte löser problemet, försök dra ur och sätta tillbaka ljudkabeln till dockningsstationen från den externa högtalarutgången.
USB-portarna på dockningsstationen fungerar inte.	<ul style="list-style-type: none"> • Kontrollera att datorn är ansluten till dockningsstationen. Försök att koppla ur och koppla in dockningsstationen. • Om BIOS-installationsprogrammet har en funktion för aktivering/avaktivering av USB, kontrollera att den är inställd på Aktiverad. • Kontrollera USB-portarna. Pröva att ansluta USB-enheten i en annan port. • Kontrollera om den anslutna enheten visas i Enhetshanteraren i Windows.
HDCP-innehållet visas inte på den anslutna bildskärmen.	Dockningsstationen stöder inte HDCP-innehåll.
LAN-porten fungerar inte.	<ul style="list-style-type: none"> • Kontrollera att Ethernet-kabelanslutningarna är fixerade i brandväggen och centralen eller arbetsstationen. • Om BIOS-installationsprogrammet har en funktion för aktivering/avaktivering av LAN/ GBE, kontrollera att den är inställd på Aktiverad. • Se till att Realtek Gigabit Ethernet-styrenheten är installerad i Enhetshanteraren i Windows. • Installera om Realtek Ethernet-drivrutinen eller uppdatera din BIOS från Dell.com/support.
Kabellampan är inte PÅ när den har anslutits till värddatorn.	<ul style="list-style-type: none"> • Se till att din DS1000 är ansluten till ett nätaggregat. • Kontrollera att datorn är ansluten till dockningsstationen. Försök att koppla ur och koppla in dockningsstationen.
USB-porten fungerar inte i miljöer före operativsystemet.	Om din BIOS har en USB-/Thunderbolt-konfigurationssida, se till att följande alternativ är markerade:

Symptom	Förslag på lösningar
	<ol style="list-style-type: none"> 1. Enable USB Boot Support (aktivera stöd för USB-start) 2. Enable External USB Port (aktivera extern USB-port) 3. Enable Thunderbolt Boot Support (aktivera thunderbolt-startsupport)
PXE Boot i dockningsstationen fungerar inte.	<ul style="list-style-type: none"> • Om BIOS har en integrerad NIC-sida väljer du Enabled w/PXE (aktiverad med PXE). • Om din BIOS har en USB-/Thunderbolt-konfigurationssida, se till att följande alternativ är markerade: <ol style="list-style-type: none"> a. Enable USB Boot Support (aktivera stöd för USB-start) b. Enable Thunderbolt Boot Support (aktivera thunderbolt-startsupport)
USB Boot fungerar inte.	<p>Om din BIOS har en USB-/Thunderbolt-konfigurationssida, se till att följande alternativ är markerade:</p> <ol style="list-style-type: none"> 1. Enable USB Boot Support (aktivera stöd för USB-start) 2. Enable External USB Port (aktivera extern USB-port) 3. Enable Thunderbolt Boot Support (aktivera thunderbolt-startsupport)

Kontakta Dell

 **OBS:** Om du inte har en aktiv Internet-anslutning kan du hitta kontaktinformationen på ditt inköpskvitto, förpackning, faktura eller i Dells produktkatalog.

Dell erbjuder flera alternativ för support och service online och på telefon. Tillgängligheten varierar beroende på land och produkt och vissa tjänster kanske inte finns i ditt område. Gör så här för att kontakta Dell för försäljningsärenden, teknisk support eller kundtjänst:

1. Gå till **Dell.com/support**.
2. Välj supportkategori.
3. Välj land eller region i listrutan **Choose A Country/Region (välj land/region)** längst ner på sidan.
4. Välj lämplig tjänst eller supportlänk utifrån dina behov.